

## 1. Схема подключения ADSL модема.

Для доступа в сеть Интернет необходимо чтобы ADSL модем был включен через частотный разделитель (сплиттер). Необходимо проследить, что бы модем был включен непосредственно в сплиттер (Рис. № 1), между модемом и сплиттером (Рис. № 2), а также до сплиттера не было ни каких устройств на линии (Рис. № 3).

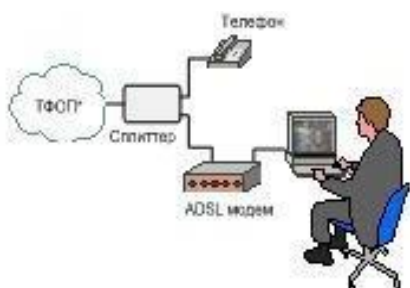


Рисунок № 1. Правильное подключение ADSL модема.

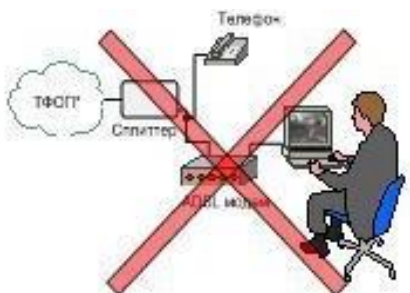


Рисунок № 2. Неправильное подключение ADSL модема.

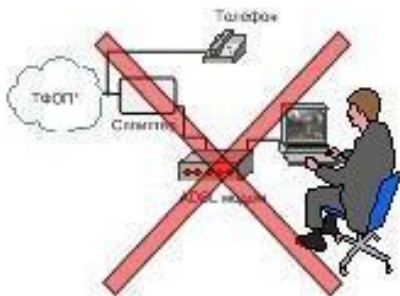


Рисунок № 3. Неправильное подключение ADSL модема.

Если переделать существующую проводку не предоставляется возможным без значительных затрат (например, место запараллеливания телефонов находится под паркетом), то необходимо установить дополнительные сплиттеры, перед каждым телефоном.

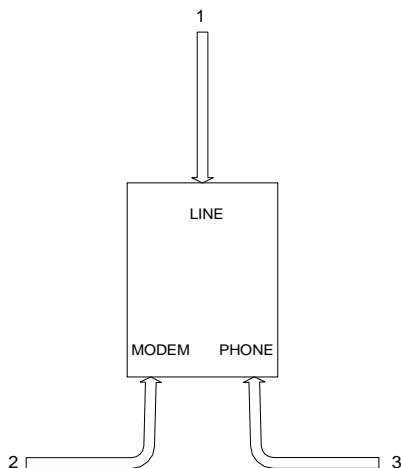


Рисунок № 4.

Схема подключение сплиттера D-Link.

1. «LINE» - Разъем для подключения линии (провод, который заходит в квартиру или офис, с совместными сигналами телефона и ADSL).

2. «MODEM» или «DSL» - Разъем для подключения ADSL модема.
3. «PHONE» - Разъем для подключения телефона.

## 2. Инструкция по настройке подключения к сети Интернет (PPPoE соединение) в Windows XP.

Нажмите кнопку «Пуск», затем выберите «Настройка», затем «Панель управления», далее «Свойства обозревателя», закладка «Подключения».

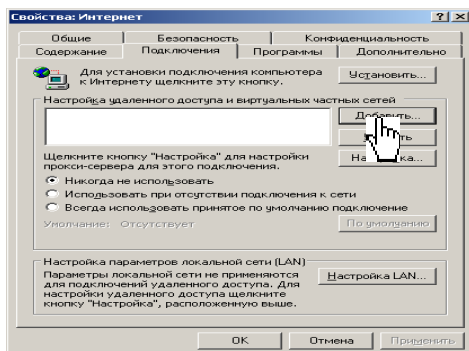


Рисунок № 5.  
Нажмите «Добавить».

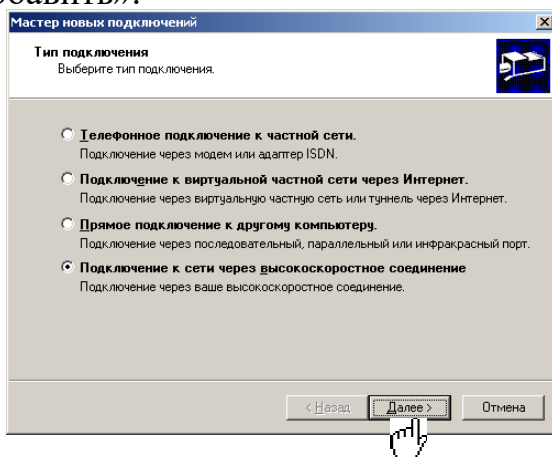


Рисунок № 6.

В открывшемся окне выберите «Подключение к сети через высокоскоростное соединение», нажмите «Далее».

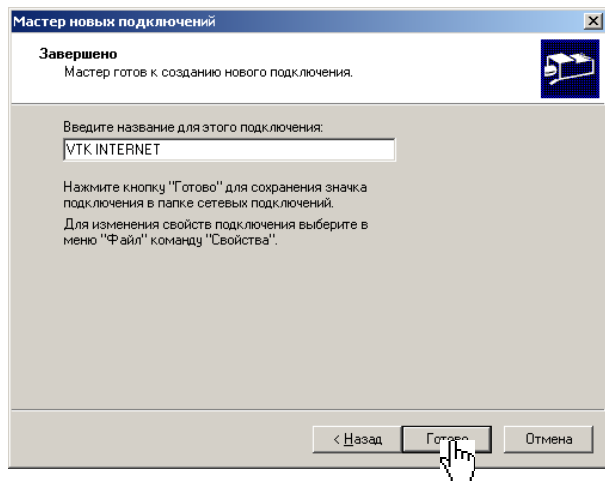


Рисунок № 7.

Введите название подключения «VTK INTERNET». Нажмите «Готово».

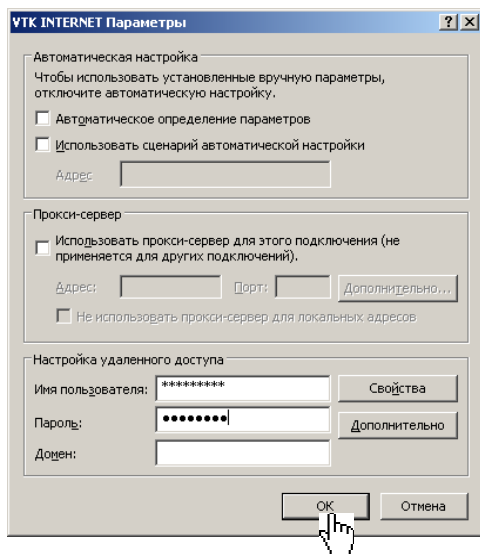


Рисунок № 8.

Ведите имя пользователя и пароль, полученные при заключении договора. Нажмите «Свойства».  
В открывшемся окне перейдите на закладку «Дополнительно».

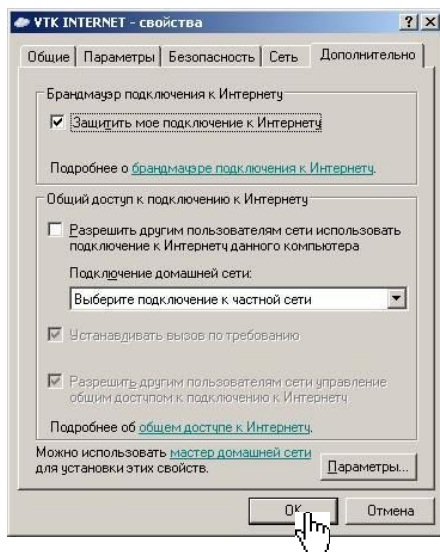
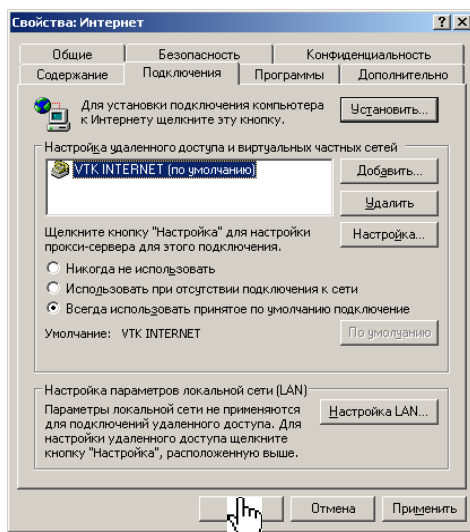


Рисунок № 9.  
Установите флажок «Защитить мое подключение к Интернету». Нажмите «ОК» здесь и в окне на рис. № 8.



Нажмите кнопку «Пуск», затем выберите «Настройка, затем «Панель управления», далее «Сетевые подключения». Нажмите правой кнопкой мыши на «VTK INTERNET».

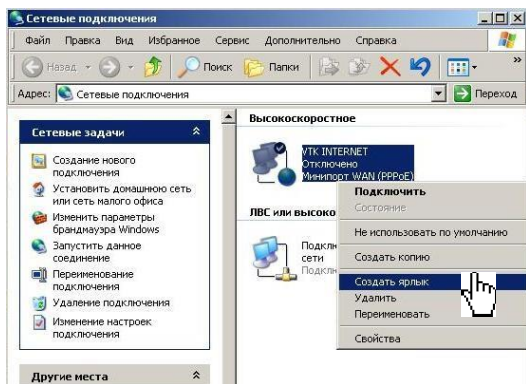


Рисунок № 11.

Выберите «Создать ярлык».

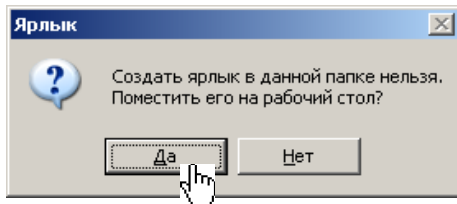


Рисунок № 12.  
Нажмите «Да».

Закройте все окна, выйдите на рабочий стол, и два раза щелкните по «VTK INTERNET».

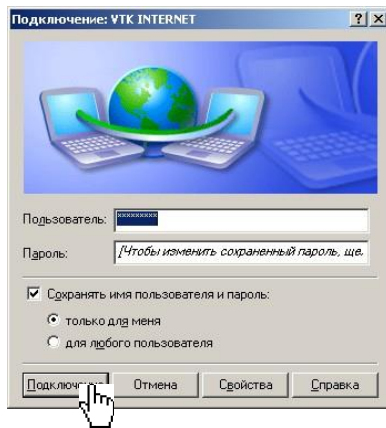
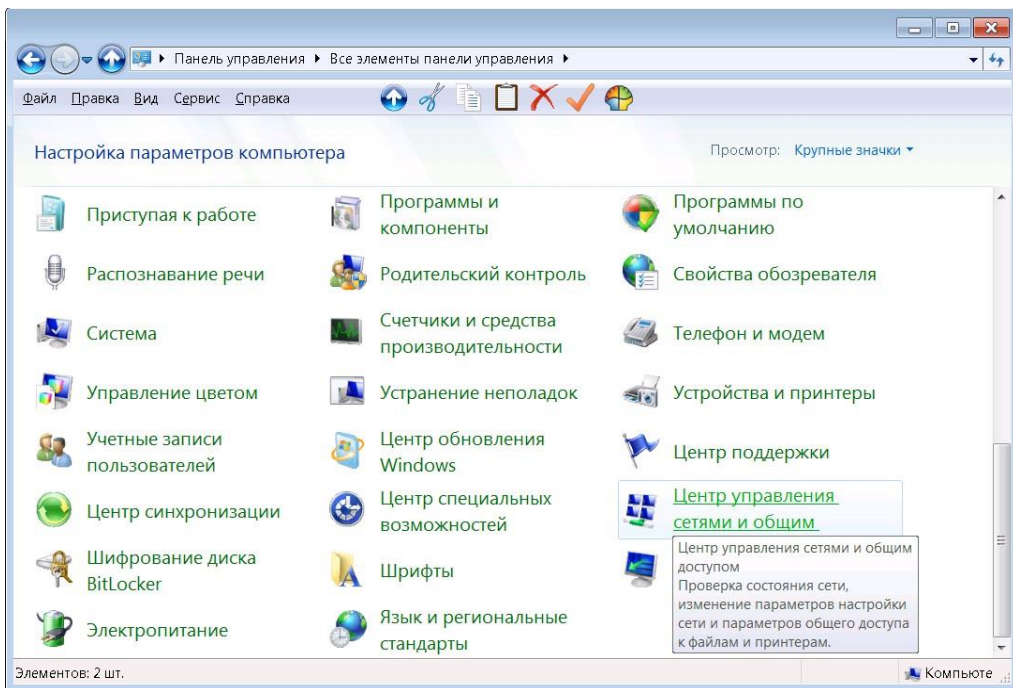


Рисунок № 13.

Нажмите «Подключение». Если все настроено правильно, произойдет соединение с сетью Интернет.

## 2.1 Инструкция по настройке подключения к сети Интернет (PPPoE соединение) в Windows 7.

1. Нажмите кнопку «Пуск».
  2. Выберите в меню «Панель управления».
  3. В меню «Просмотр:» выберите «Крупные значки».
- Откройте «Центр управления сетями и общим доступом».





Выберите «Настройка нового подключения или сети».

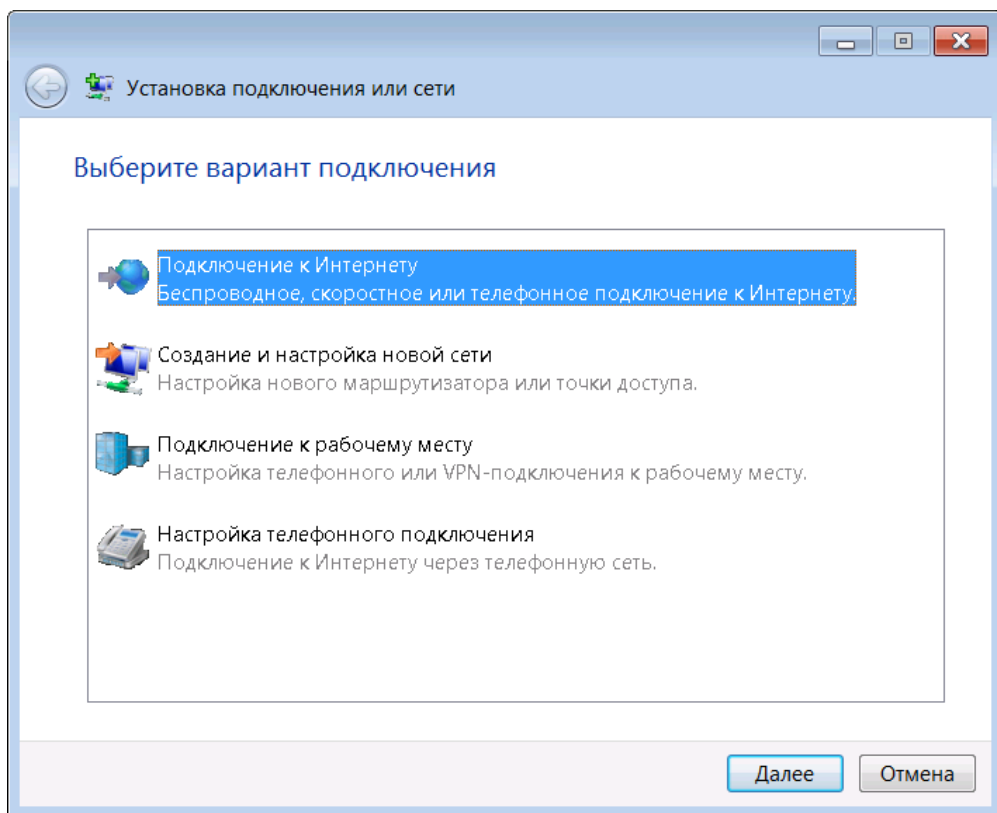


Рисунок № 15.

Выберите тип подключения «Высокоскоростное (с PPPoE)».

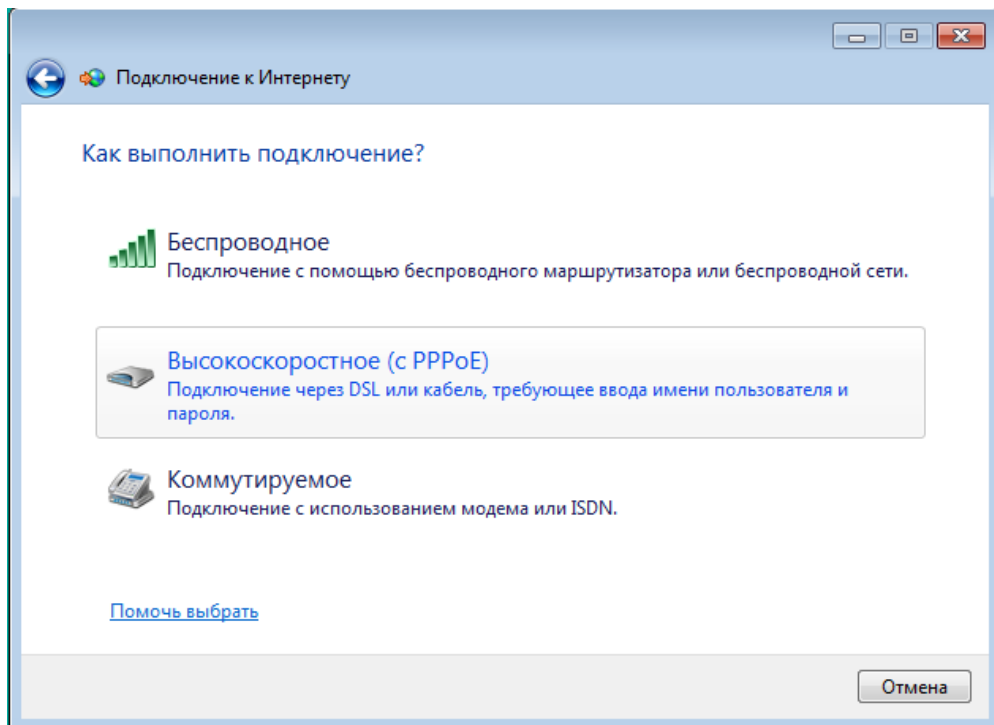


Рисунок № 16.

Введите логин и пароль, указанные в договоре на Интернет, поставьте галочку «Запомнить этот пароль» (имя пользователя и пароль находятся в приложении к договору на отдельном листе, выданном при подключении). В графе «Имя подключения» напишите Internet\_VTK.

Подключение к Интернету

Введите информацию, полученную от поставщика услуг Интернета

Имя пользователя: [Имя от поставщика услуг]

Пароль: [Пароль от поставщика услуг]

Отображать вводимые знаки

Запомнить этот пароль

Имя подключения: Internet\_VTK

Разрешить использовать это подключение другим пользователям  
Этот параметр позволяет любому пользователю, имеющему доступ к этому компьютеру, использовать это подключение.

[Нет поставщика услуг Интернета \(ISP\)](#)

Подключить Отмена

Рисунок № 17.

Нажмите кнопку «Подключить».

## Инструкция по настройке подключения к сети Интернет (PPPoE соединение) в Windows 10

4. Нажмите кнопку «Пуск».

5. Выберите «Параметры».

6. Далее «Сеть и интернет», вкладка «Ethernet». Откройте «Центр управления сетями и общим доступом».

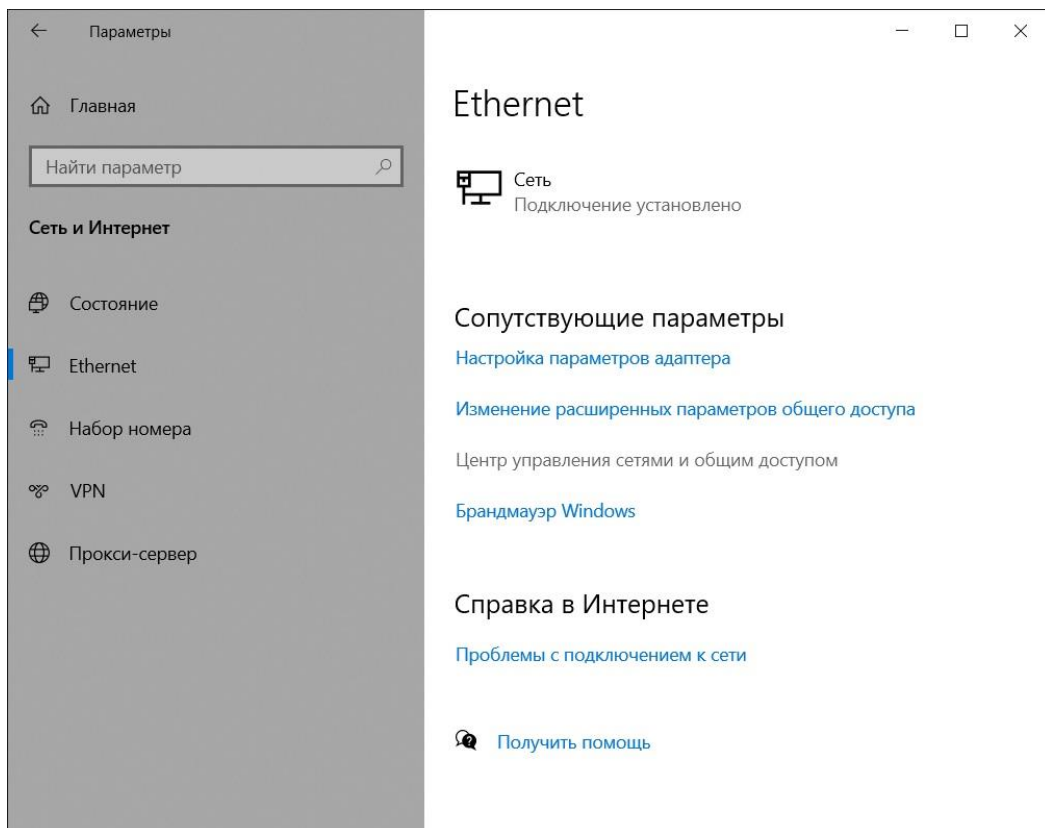


Рисунок № 18.

В центре управления сетями и общим доступом, выберите «Создание и настройка нового подключения или сети».

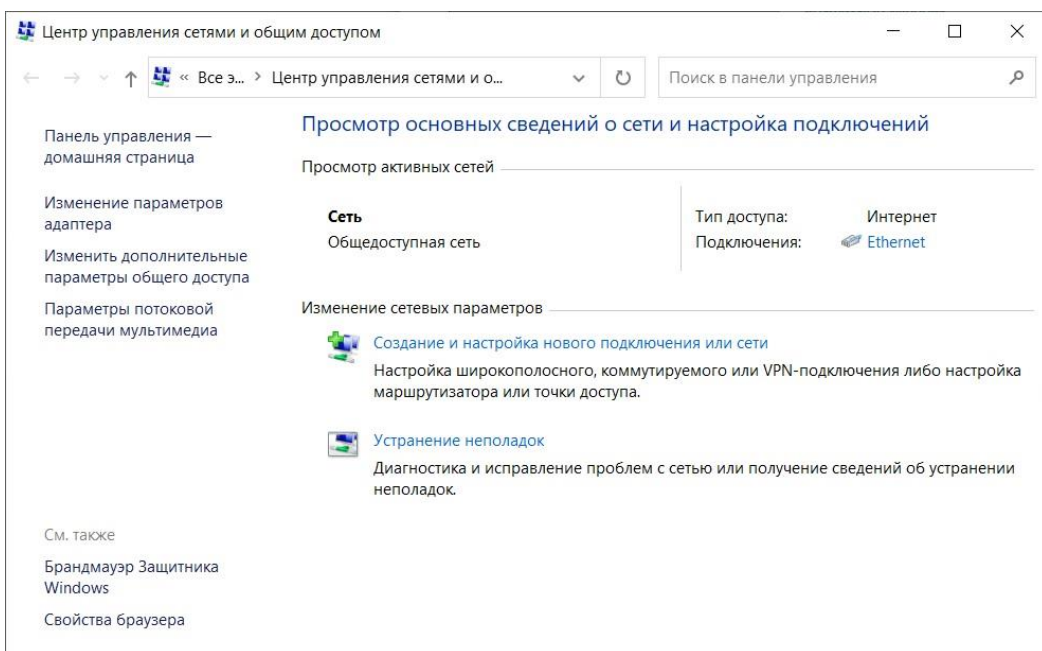


Рисунок № 19.

Выберите «Подключение к интернету»

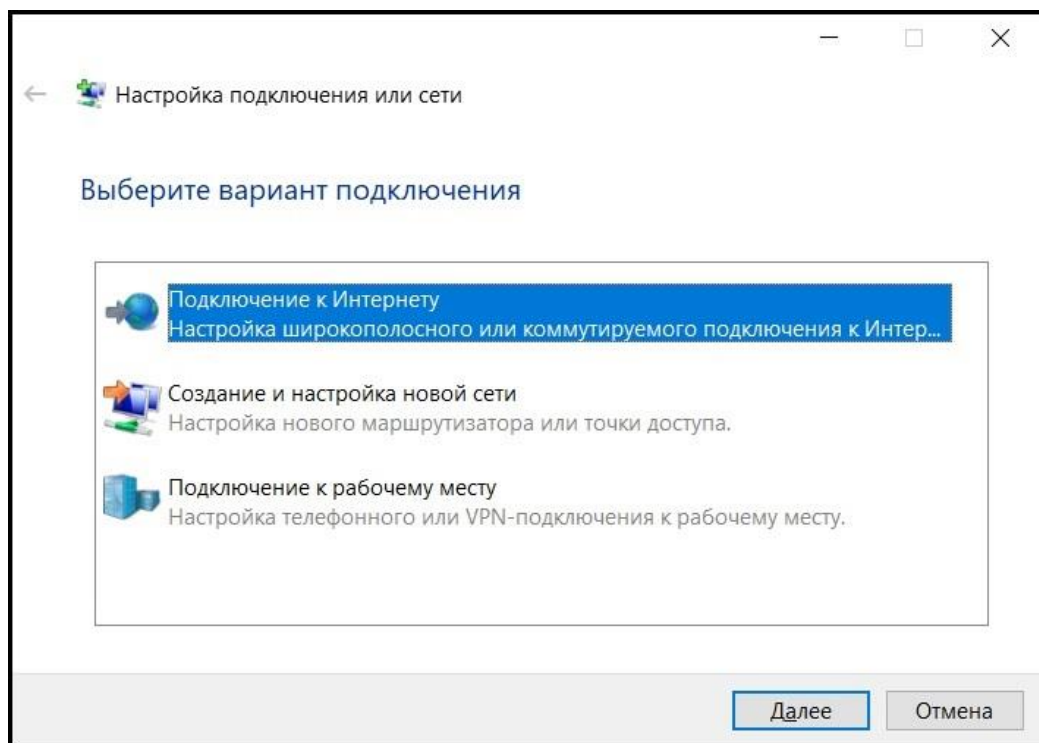


Рисунок № 20.

Далее «Высокоскоростное (с PPPoE)»

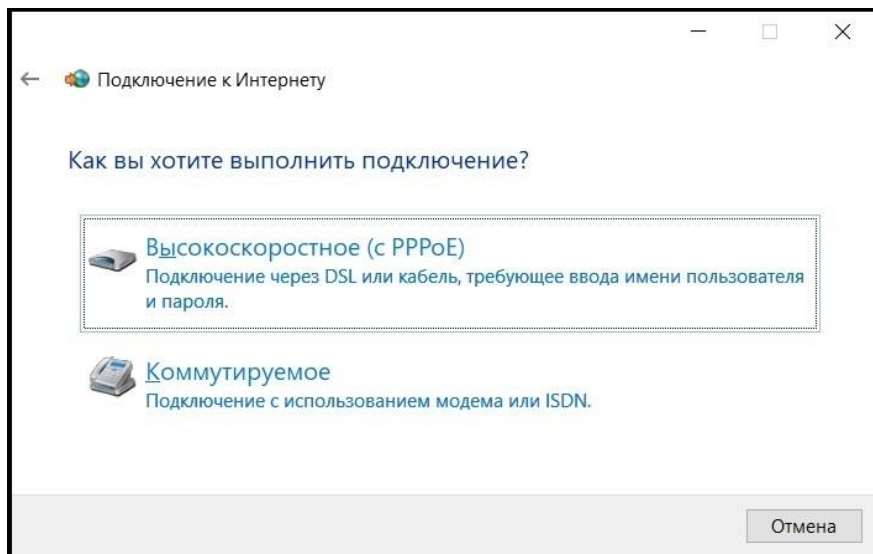


Рисунок № 21.

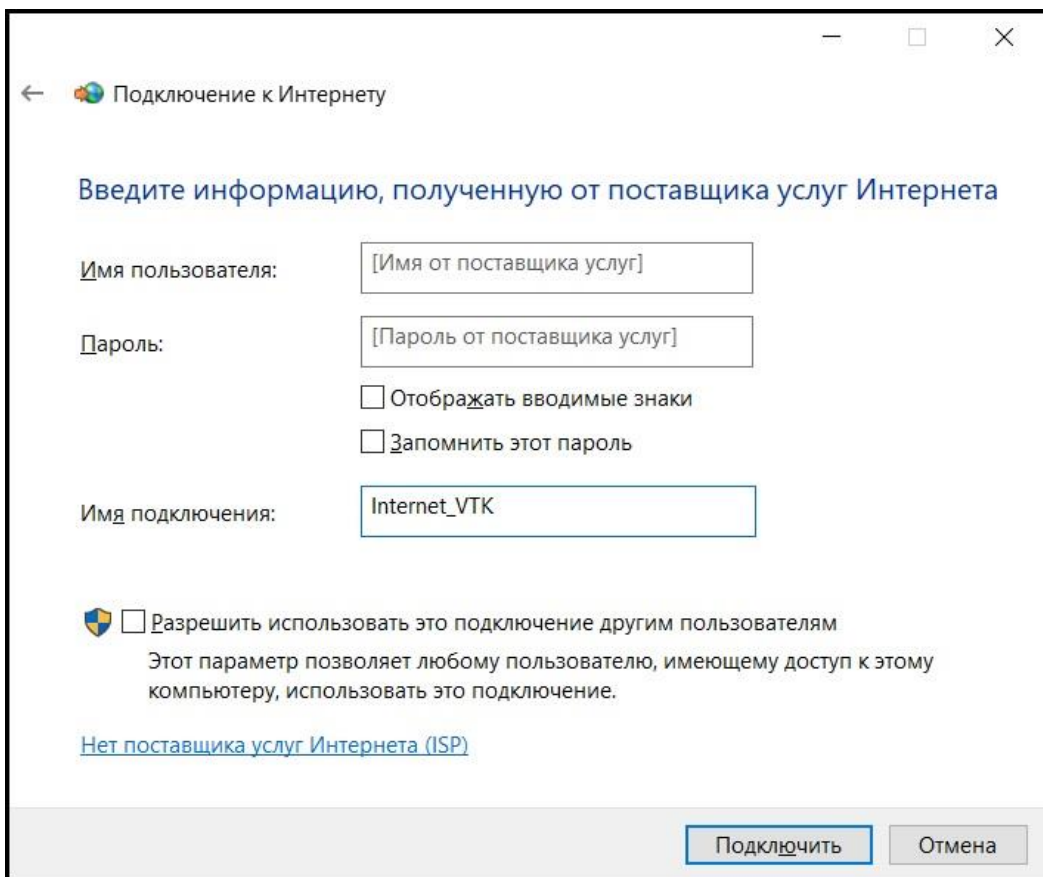


Рисунок № 22.

Введите логин (имя пользователя) и пароль, указанные в договоре на Интернет, поставьте галочку «Запомнить этот пароль» (имя пользователя и пароль находятся в приложении к договору на отдельном листе, выданном при подключении). В графе «Имя подключения» напишите Internet\_VTK. Нажмите кнопку «Подключить».



#### **4. Наиболее часто встречающиеся ошибки и способы их устранения.**

##### **«Ошибка 678».**

Ошибка выдаётся высокоскоростным подключением в следующих случаях:

1. Повреждение телефонной линии, при этом лампочка ADSL на модеме не горит или мигает. Проверить правильность подключения телефонной линии по пункту «**1. Схема подключения ADSL модема**» данной инструкции.
2. Модем не настроен или настроен неверно, при покупке нового модема или сбросе настроек кнопкой RESET. Настроить модем с помощью инструкции или компакт диска прилагаемых к модему. При отключенном «Подключение по локальной сети» или зависании модема. Выключить модем, если возле часов не появляется флажок с надписью «Сетевой кабель не подключен», то включить «Подключение по локальной сети» в папке «Сетевые подключения». Не используйте «RESET» если не разобрались, как настраивать модем!

##### **«Ошибка 679».**

Ошибка выдаётся при попытке установить высокоскоростное подключение к Интернет если отключено «Подключение по локальной сети». Выключить модем, если возле часов не появляется флажок с надписью «Сетевой кабель не подключен», то включить «Подключение по локальной сети» в папке «Сетевые подключения».

##### **«Ошибка 651».**

Ошибка выдаётся высокоскоростным подключением если:

1. Модем не настроен или его настройки сброшены кнопкой «RESET». Необходимо настроить модем с помощью инструкции или компакт диска, прилагаемого к модему.
2. Модем настроен неверно или настраивался неоднократно с помощью компакт диска. Необходимо сбросить настройки модема и настроить модем с помощью инструкции или компакт диска, прилагаемого к модему.

### **«Ошибка 735».**

Ошибка выдаётся высокоскоростным подключением, при неправильной настройке «Протокола Интернета (TCP/IP)». Необходимо зайти в папку «Сетевые подключения», в свойствах соединения «VTK INTERNET», на закладке «Сеть», выделить «Протокол Интернета (TCP/IP)», нажать его свойства, в открывшемся окне установите переключатель в положение «Получить IP-адрес автоматически» и установить переключатель в положение «Получить адрес DNS-сервера автоматически».

Если Вам не удаётся решить проблемы самостоятельно, обращайтесь в службу технической поддержки по телефону 747-003.

## **4. Что нужно знать для обращения в техническую поддержку.**

Перед обращением в техническую поддержку Вам необходимо

1. Выключить и включить Ваш роутер из сети ~ 220 В.
2. Перезагрузить компьютер
3. Подождать не менее 2 минут, и попытаться проверить соединение с сетью Интернет.

Выполнение пунктов 1, 2 и 3 является обязательным, до звонка в техническую поддержку.

4. Знать номер Вашего договора, чтобы быстро найти информацию о Вас в нашей базе.

5. Находится рядом с компьютером, с которым у Вас возникла проблема.

5. Заранее точно сформулировать проблему, вспомнить, когда она появилась, что ей предшествовало, и какие действия Вы предприняли, чтобы ее ликвидировать. В большинстве случаев это самый быстрый путь к решению проблемы, поэтому постарайтесь не упустить ни одной мелочи.

6. Знать марку модема или роутера, например «D-Link DSL-2500U».

7. Тип подключения, «ADSL» или «Ethernet».

8. Иметь информацию «горит или мигает лампочка ADSL на модеме во время проблем».

9. Быть готовым сообщить результаты команд «ping vtelecom.ru» и "tracert vtelecom.ru".

10. Что конкретно происходит, подробно. Не устраивает ответ "нет связи", лучше так "при подключении к сети Интернет появляется ошибка 651" и т.д.

11. Быть готовым сообщить версию операционной системы. Телефонная поддержка имеет свои ограничения, не всякая проблема может быть решена с ее помощью. Инженер может отказать вам в помощи, если ваша проблема не относится к сфере компетенции компании «ТК Востоктелеком» как провайдера услуг связи.

Процесс поиска неисправности – сложная совместная работа, в которой Вы фактически являетесь руками и глазами инженера. При подобном взаимодействии крайне важна способность, говорить на одном языке, передавать и принимать информацию без искажений. Это не значит, что при отсутствии таких навыков Вы не должны звонить в техническую поддержку. Но Вы должны понимать, что при этом шансы на благополучный исход резко уменьшаются. Даже если инженер найдет решение проблемы, Вы не сможете его реализовать. Идеальное решение в этом случае – помощь знающего человека на месте. Звонить в «ТК Востоктелеком» тоже лучше совместно с ним.

## **Рекомендации по обеспечению безопасной работы в сети Интернет.**

Выполнение следующих простых, но действенных мер существенно повысит вашу безопасность при работе в сети Интернет:

Отслеживать появление новых версий операционных систем и программ, установленных на вашем компьютере, своевременно устанавливать обновления к ним, устраняющие обнаруженные ошибки. По возможности отказаться от использования систем Windows 95/98/ME, Windows NT, Windows XP в пользу системы Windows 7, Windows 8, Windows 10

Использовать антивирусное программное обеспечение, такое как Антивирус Касперского, Symantec - Norton Antivirus, Doctor Web, NOD32 или любое другое с самыми последними обновлениями антивирусной базы. Проверять новые файлы, сохраняемые на компьютере. Периодически проверять компьютер полностью. Своевременно обновлять антивирусные базы. При получении извещений о доставке почтовых сообщений обращать внимание на причину и в случае автоматического оповещения о возможной отправке вируса немедленно проверять компьютер антивирусной программой.

По возможности, не сохранять в системе пароли. Если есть вероятность доступа к компьютеру посторонних, установите пароль на Windows. Как можно чаще просматривайте статистику использования Интернета. Никогда не отправляйте свои имя и пароль по электронной почте, кем бы ни было подписано электронное письмо, с просьбой выслать пароль, сотрудники «ТК Востоктелеком» никогда не высылают требований подобного рода в адрес своих пользователей. Не оставляйте без присмотра на долгое время подключение к сети Интернет во включенном состоянии.